



UNIMAGDALENA
ACREDITADA EN ALTA CALIDAD Y
COMPROMETIDA



RENDICIÓN DE CUENTAS INFORME DE GESTIÓN 2025 FACULTAD DE CIENCIAS DE LA SALUD UNIVERSIDAD DEL MAGDALENA

Presentación

La Facultad de Ciencias de la Salud de la Universidad del Magdalena presenta a la comunidad universitaria y a la ciudadanía este Informe de Gestión 2025, como ejercicio de rendición de cuentas en el marco de los principios de transparencia, participación y mejora continua que orientan la función pública en las instituciones de educación superior.

El documento consolida los resultados académicos, investigativos, de extensión, bienestar, internacionalización y gestión administrativa de los programas de **Medicina, Enfermería, Odontología, Psicología y Tecnología en Atención a la Primera Infancia**, así como de los centros y dependencias de apoyo: Dirección Académica, Centro de Innovación, Investigación y Transferencia en Salud (CITES) y el Rincón Materno del Centro de Atención Integral a la Infancia (CAII).

Durante 2025, la Facultad consolidó su rol como referente regional en formación de talento humano en salud, articulando sus acciones con el Plan de Desarrollo Universitario 2020–2030 y el Plan de Gobierno 2024–2028, así como con los lineamientos nacionales de aseguramiento de la calidad y de salud pública.

1. Marco institucional y misional

La Facultad de Ciencias de la Salud está conformada por los programas de pregrado en **Enfermería, Medicina, Odontología, Psicología y Profesional en Primera Infancia**, y por una oferta de posgrados que incluye Doctorado en Medicina Tropical (en red SUE Caribe), varias maestrías (Epidemiología, Salud Mental en Comunidades Diversas, Salud Familiar y Comunitaria, Psicología Clínica, Jurídica y Forense, Psicología de las Organizaciones y del Trabajo) y la Especialización en Seguridad y Salud en el Trabajo, entre otros programas de educación continua.

El Informe se estructura de acuerdo con los ejes misionales de la Universidad y con las funciones definidas para la Dirección Académica y los programas de la Facultad: docencia, investigación, extensión y gestión académico-administrativa.

2. Metodología de la rendición de cuentas

Para la elaboración de este informe se integraron como fuentes principales:

Informes de cierre del año 2025 de los programas de los programas académicos de facultad. Informe de cierre de año 2025 de la Dirección Académica de la Facultad.

Informe de cierre 2025 del Centro de Innovación, Investigación y Transferencia en Salud – CITES, además del Informe de actividades del Rincón Materno.

Noticias institucionales y contenidos en redes sociales de la Universidad del Magdalena que dan cuenta de actividades de alto impacto académico y social lideradas por la Facultad, particularmente el VIII Congreso Internacional en Salud Integral, el VII Congreso Colombiano y II Congreso Internacional de Pediatría Social, el Hackathon HealthTech 2025 y la renovación de la acreditación de alta calidad del Programa de Medicina.



UNIMAGDALENA
Incluyente
Innovadora
Comprometida

PABLO VERA SALAZAR. Rector 2024-2028

FACULTAD DE CIENCIAS DE LA SALUD

Calle 29H3 No. 22-01

Edificio Ciénaga Grande Norte, Piso 2

Santa Marta - Colombia PBX: (57-605) 438 1000 Ext. 3327

cienciassalud@unimagdalena.edu.co

www.unimagdalena.edu.co



3. Resultados por ejes misionales

3.1. Docencia y formación

3.1.1. Caracterización general de los programas

Los programas de la Facultad muestran crecimiento sostenido en matrícula, diversidad e inclusión social.

Enfermería atendió 478 estudiantes en 2025-1 y 486 en 2025-2; apoyado por 49–50 docentes de cátedra, 13 docentes de planta y 4 ocasionales en cada periodo.

Psicología registró 505 estudiantes activos en 2025-1 y 548 en 2025-2, con 114 y 123 estudiantes Talento Magdalena, respectivamente, y participación importante de cupos especiales (afrocolombianos, indígenas, desplazados, deportistas, artistas y mujeres cabeza de familia).

El Programa de Medicina consolida 54 cursos, 36 cohortes y 1.427 graduados acumulados, en el marco de un programa acreditado en alta calidad y con registro calificado renovado en 2024, con visita de pares para renovación de acreditación por alta calidad los días 18 y 19 de noviembre 2025.

En su conjunto, estos datos ratifican a la Facultad como un actor clave de movilidad social en el Caribe colombiano, al ampliar el acceso a formación profesional en salud para población de estratos bajos y beneficiarios de acciones afirmativas, como lo evidencia, por ejemplo, el modelo inclusivo del Programa de Medicina (86 % de estudiantes de estratos 1, 2 o sin estrato y 55 % admitidos por cupos especiales).

3.1.2. Gestión curricular y aseguramiento de la calidad

La Dirección Académica lideró el seguimiento a los microdiseños curriculares de todos los programas, articulando comités curriculares y avanzando en la revisión de planes de estudio y perfiles de ingreso, con un énfasis particular en inclusión e interculturalidad.

Entre las acciones destacadas:

Revisión y actualización de microdiseños y resultados de aprendizaje en los programas, con avances documentados como el 40 % de avance en la evaluación de resultados de aprendizaje en Psicología.

Avances en reforma curricular y fortalecimiento de estrategias de evaluación y acompañamiento académico en los programas de pregrado.

En 2025, el Programa de Medicina vivió un hito clave con la visita de pares académicos del CNA para la renovación de su acreditación de alta calidad, proceso ampliamente cubierto por medios locales y que reafirma el compromiso institucional con la autoevaluación y la excelencia académica.

3.1.3. Programas de monitoría y permanencia estudiantil

Para reducir repitencia y deserción, la Facultad consolidó un Programa de Monitorías Académicas focalizado en asignaturas de alta complejidad:

Se asignaron 20 plazas de monitoría en 2025-1 y 19 en 2025-2, distribuidas en Enfermería, Medicina, Odontología y Psicología en áreas como Biofísica, Biología, Morfofisiología, Bioquímica, Genética, Inmunología, Anatomía, Fisiología, Embriología, Histología, Semiología, Patología y Estadística.





UNIMAGDALENA
ACREDITADA EN ALTA CALIDAD Y
COMPROMETIDA



Se diseñaron tutorías especializadas en Anatomía, Fisiología y Bioquímica con apoyo de monitores de alto rendimiento, complementadas con seguimiento telefónico y reuniones con tutores.

Estas acciones se articulan con estrategias propias de los programas (por ejemplo, estudiantes en Permanencia Académica – PAC en Psicología y acompañamiento a readmitidos), orientadas a la retención y éxito académico.

3.1.4. Preparación para las Pruebas Saber Pro

La Facultad desarrolló un Plan de Preparación para Saber Pro 2025 que incluyó talleres y simulacros en competencias genéricas y específicas:

961 estudiantes beneficiados en total, distribuidos así: Enfermería (96), Medicina (126), Odontología (89), Psicología (91) y Atención a la Primera Infancia (559), con entre 5 y 11 talleres por programa.

Simulacros con retroalimentación individual en articulación con el Departamento de Estudios Generales.

Esta estrategia fortalece el desempeño de los estudiantes en pruebas estandarizadas y aporta a los indicadores externos de calidad de la Universidad.

3.2. Investigación, innovación y CITES

3.2.1. Centro de Innovación, Investigación y Transferencia en Salud – CITES (Sexto piso Hospital Julio Méndez Barrenche).

El CITES se consolidó como plataforma central de docencia, investigación y extensión al servicio de todos los programas de la Facultad.

En 2025:

Se desarrollaron actividades de docencia para los programas de Medicina, Enfermería, Odontología y Psicología, así como para la Maestría en Salud Mental en Comunidades Diversas, la Especialización en Seguridad y Salud en el Trabajo y diplomados.

Solo en las áreas académicas vinculadas a prácticas clínicas se registraron 683 estudiantes beneficiados en 2025-1 y 652 en 2025-2 en asignaturas como Embriología e Histología, Semiología, Medicina Legal, Psiquiatría, Pediatría, Ginecología, Anestesia y Cuidado Crítico, Medicina Interna, Cirugía, Enfermería Materno-Infantil, Enfermería Médico-Quirúrgica I y II, Procedimientos Básicos, Administración en Salud, Psicología de la Salud, Prácticas Profesionales y cursos de posgrado.

El CITES avanzó además en organización de servicios, dotación tecnológica, adecuación de espacios y consolidación de procesos administrativos y de habilitación, fortaleciendo la capacidad científica y tecnológica de la Universidad.

3.2.2. Investigación en los programas

El Programa de Psicología presenta una dinámica robusta de investigación:

2 grupos de investigación adscritos directamente (Cognición y Educación – categoría A1; Psicología de la Salud y Psiquiatría – categoría B) y otros dos que tributan desde Salud Familiar (C) y Gestión de las Organizaciones (A).



UNIMAGDALENA
Incluyente
Innovadora
Comprometida
PABLO VERA SALAZAR. Rector 2024-2028

FACULTAD DE CIENCIAS DE LA SALUD

Calle 29H3 No. 22-01

Edificio Ciénaga Grande Norte, Piso 2

Santa Marta - Colombia PBX: (57-605) 438 1000 Ext. 3327

cienciassalud@unimagdalena.edu.co

www.unimagdalena.edu.co



UNIMAGDALENA
ACREDITADA EN ALTA CALIDAD Y
COMPROMETIDA



13 proyectos de investigación activos o finalizados en 2025, 28 estudiantes semilleristas, 15 ponencias en eventos de trascendencia, 4 movilizaciones nacionales salientes y 6 movilizaciones internacionales entrantes, además de convenios de doble titulación en renovación y gestión.

En Medicina y Enfermería, los informes de gestión refuerzan el papel de la investigación formativa y aplicada, vinculada a proyectos en campos como medicina tropical, epidemiología, seguridad y salud en el trabajo, cuidado crítico y salud familiar, frecuentemente articulados al CITES y al Hospital Universitario Julio Méndez Barreneche.

3.3. Extensión, proyección social y relación con el territorio

3.3.1. Programa de Enfermería

El Programa de Enfermería destaca por una agenda sistemática de extensión y proyección social:

9 Consejos de Programa ampliados y 14 reuniones del Comité de Extensión y Proyección Social durante 2025, dedicadas a planeación, revisión y reflexión sobre actividades de extensión, así como a la construcción de nuevas propuestas con alcance 2025-1 y proyección 2025-2.

Estas mesas de trabajo permitieron alinear las actividades de extensión con las necesidades de servicios de salud del territorio y con la formación práctica de los estudiantes.

3.3.2. Rincón Materno del CAII

El Rincón Materno del CAII es un espacio de prácticas no clínicas para estudiantes de Medicina (Pediatria) y Enfermería (Materno-Infantil), que articula la docencia con la promoción de la salud materno-infantil:

- **Lunes de Maternópolis:** estrategia lúdico-pedagógica basada en un tablero tipo “Monopoly” alineado con la Ruta Materno-Perinatal de la Resolución 3280, a través de la cual los estudiantes resuelven casos clínicos y construyen mapas conceptuales.
- **Martes de preparación para la maternidad y la paternidad:** curso de 9 sesiones para parejas gestantes, con consentimiento informado, aplicación sistemática de la Escala de Edimburgo para tamizar riesgo de depresión perinatal y remisión a EPS cuando se detecta riesgo.

Estrategias de aromaterapia ambiental y personal, relajación progresiva según Jacobson y educación en lactancia y alimentación complementaria, en articulación con nutricionista y docentes.

Este modelo evidencia una extensión con enfoque humanizado e interdisciplinario, con impacto directo en familias gestantes del entorno y en la formación práctica de los estudiantes.

3.3.3. Programa de Psicología

El Programa de Psicología articula proyectos de investigación-extensión en líneas como salud mental, comportamiento proambiental, oportunidades laborales para jóvenes y violencia política, entre otros, muchos de ellos con financiación interna y externa.



UNIMAGDALENA + Inuyente
Innovadora
Comprometida

PABLO VERA SALAZAR. Rector 2024-2028

FACULTAD DE CIENCIAS DE LA SALUD

Calle 29H3 No. 22-01

Edificio Ciénaga Grande Norte, Piso 2

Santa Marta - Colombia PBX: (57-605) 438 1000 Ext. 3327

cienciassalud@unimagdalena.edu.co

www.unimagdalena.edu.co



UNIMAGDALENA
ACREDITADA EN ALTA CALIDAD Y
COMPROMETIDA



Además, el programa fortalece su impacto social a través del Programa de Atención Psicológica, laboratorios especializados y prácticas profesionales en instituciones del territorio.

3.4. Eventos académicos de alto impacto y visibilidad pública

3.4.1. VIII Congreso Internacional en Salud Integral

Uno de los hitos de 2025 fue el VIII Congreso Internacional en Salud Integral, organizado por la Facultad de Ciencias de la Salud, bajo el lema “**Una sola salud: humana, social y tecnológica**”.

Según la noticia institucional:

El evento se realizó del 8 al 11 de octubre de 2025, congregando más de 500 asistentes presenciales y 350 virtuales de 17 países de América, con más de 15 actividades académicas, científicas, culturales y artísticas.

La Facultad articuló los programas de Enfermería, Medicina, Psicología y Odontología en una programación que incluyó el III Congreso Internacional de la Ciencia del Cuidado Humano, el VII Congreso Colombiano y II Congreso Internacional de Pediatría Social, el V Encuentro de Semilleros de Investigación en Salud y espacios de networking.

La decana resaltó que este escenario permitió pensar la salud del territorio de cara a los próximos 500 años de Santa Marta, integrando ciencia, tecnología, cultura y territorio.

Este congreso fue ampliamente difundido en redes sociales de la Universidad mediante piezas como el reel “**¡Ya llega el VIII Congreso Internacional en Salud Integral...!**” y el video “**Cuidar la vida, pensar el futuro**”, que posicionan a la Facultad como líder en la reflexión sobre una salud integral e intercultural.

3.4.2. Hackathon HealthTech 2025

En el marco del Congreso se desarrolló el **Primer Hackathon HealthTech 2025 “Salud por el Futuro”**, en alianza con la Facultad de Ingeniería. Este evento, difundido en Facebook, convocó a estudiantes de la Facultad a 48 horas de co-creación de prototipos tecnológicos para transformar la salud del Magdalena, fortaleciendo competencias en innovación, trabajo interdisciplinario y emprendimiento.

3.4.3. Otros hitos con visibilidad en medios

La ceremonia de **Imposición de Batas Blancas** para 32 estudiantes de décimo semestre de Medicina, noticia que resalta el fortalecimiento académico del programa y su articulación con escenarios clínicos locales y nacionales.
al mostrar resultados concretos ante la ciudadanía y los actores del sistema de salud.

3.5. Internacionalización y movilidad

La internacionalización se evidencia tanto en la organización del **Congreso Internacional en Salud Integral** con participación de 17 países, como en la movilidad académica de estudiantes y docentes.





UNIMAGDALENA
ACREDITADA EN ALTA CALIDAD Y
COMPROMETIDA



En Psicología, se registran:

4 estudiantes en movilidad nacional saliente, 1 en movilidad nacional entrante y 6 estudiantes en movilidad internacional entrante durante 2025.

2 convenios de doble titulación (uno en renovación y otro en gestión), que amplían trayectorias formativas internacionales.

El conjunto de estas acciones posiciona a la Facultad como un actor global, capaz de dialogar con comunidades científicas y académicas de otros países, sin perder su anclaje territorial en el Caribe colombiano.

3.6. Bienestar, inclusión y enfoque diferencial

Los datos de matrícula y cupos especiales de programas como Psicología muestran una apuesta decidida por la inclusión de grupos históricamente excluidos: afrocolombianos, indígenas, víctimas de desplazamiento forzado, deportistas de alto rendimiento, artistas y mujeres cabeza de hogar.

En Medicina, la alta proporción de estudiantes de estratos 1 y 2 y el uso de cupos especiales consolidan la Facultad como motor de movilidad social para el Magdalena.

La Dirección Académica, además, participa en el Comité Institucional de Inclusión e Interculturalidad y proyecta para 2026 la implementación del Plan Individual de Ajustes Razonables, así como la articulación de contenidos inclusivos e interculturales en los microdiseños de los programas, incluyendo Tecnología en Atención a la Primera Infancia.

3.7. Gestión administrativa, infraestructura y formación docente

La gestión administrativa y financiera del Programa de Medicina en 2025 se focalizó en la optimización de la infraestructura física y tecnológica, con mejoras sustanciales en los laboratorios de Fisiología, Histología e Inmunología, y en la Clínica de Simulación, que recibió dotación de alta fidelidad para escenarios clínicos simulados.

Estas inversiones se complementan con los procesos de organización y dotación del CITES, que consolidan una plataforma robusta de apoyo a la docencia y la investigación en toda la Facultad.

En paralelo, la Dirección Académica diseñó y ejecutó un **Plan de Formación Docente 2025**, con base en resultados de diálogos exploratorios y necesidades identificadas, enfocado en actualización pedagógica, formulación de proyectos, inclusión e interculturalidad.

4. Balance sintético de resultados

En términos de rendición de cuentas, la gestión 2025 de la Facultad de Ciencias de la Salud permite evidenciar:

- A. **Fortalecimiento académico:** crecimiento de matrícula, consolidación de programas acreditados, revisión curricular y robusto programa de monitorías y preparación para Saber Pro.
- B. **Impulso a la investigación y la innovación:** proyectos activos en los programas, consolidación del CITES como nodo científico y organización del Congreso Internacional en Salud Integral con enfoque en “Una sola salud: humana, social y tecnológica”
- C. **Proyección social e impacto territorial:** programas de extensión sistemáticos, experiencias significativas como el Rincón Materno del CAII, actividades en comunidades y articulación con el Hospital Universitario y otros actores territoriales.



FACULTAD DE CIENCIAS DE LA SALUD

Calle 29H3 No. 22-01

Edificio Ciénaga Grande Norte, Piso 2

Santa Marta - Colombia PBX: (57-605) 438 1000 Ext. 3327

cienciassalud@unimagdalena.edu.co

www.unimagdalena.edu.co




UNIMAGDALENA
ACREDITADA EN ALTA CALIDAD Y
COMPROMETIDA




- D. **Visibilidad y legitimidad pública:** amplia presencia en medios institucionales y locales a través de congresos, hackaton, ceremonias y procesos de acreditación, que muestran cuentas claras y resultados verificables.
- E. **Compromiso con la inclusión, el bienestar y la interculturalidad,** expresado en cupos especiales, planes diferenciales y participación en instancias institucionales de inclusión.

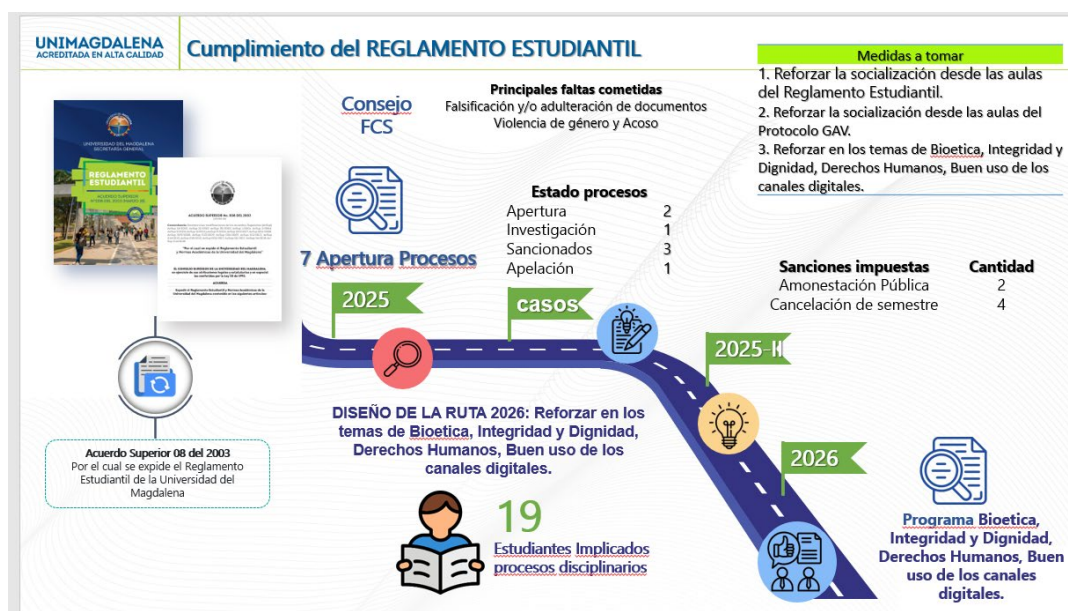
Informe de ingresos costos a posgrados 2025.

POSGRADOS		
2025-1		
PROGRAMAS	MATRICULADOS	INGRESOS POR MATRICULA
ESPECIALIZACIÓN EN SEGURIDAD Y SALUD EN EL TRABAJO	14	88.825.900
MAESTRÍA EN EPIDEMIOLOGÍA	17	78.685.343
MAESTRÍA EN PSICOLOGÍA CLÍNICA, JURÍDICA Y FORENSE	31	208.148.900
MAESTRÍA EN SALUD FAMILIAR Y COMUNITARIA	55	372.452.400
(en blanco)		
Total general	117	748.112.543
2025-2		
PROGRAMAS	MATRICULADOS	INGRESOS POR MATRICULA
ESPECIALIZACIÓN EN SEGURIDAD Y SALUD EN EL TRABAJO	29	177.579.482
MAESTRÍA EN ENFERMERÍA	9	60.458.700
MAESTRÍA EN EPIDEMIOLOGÍA	18	87.181.920
MAESTRÍA EN PSICOLOGÍA CLÍNICA, JURÍDICA Y FORENSE	37	235.836.400
MAESTRÍA EN SALUD FAMILIAR Y COMUNITARIA	52	355.240.800
MAESTRÍA EN SALUD MENTAL EN COMUNIDADES DIVERSAS	10	53.967.600
Total general	155	970.264.902

 **1.718.377.445**



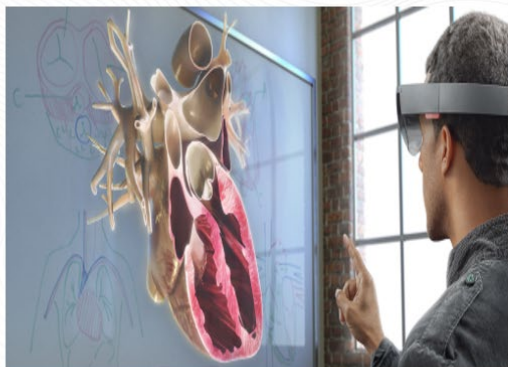
Procesos disciplinarios e informe 2025



FACULTAD DE CIENCIAS DE LA SALUD

Calle 29H3 No. 22-01
Edificio Ciénaga Grande Norte, Piso 2
Santa Marta - Colombia PBX: (57-605) 438 1000 Ext. 3327
cienciassalud@unimagdalena.edu.co
www.unimagdalena.edu.co

- Gestión para la Implementación del laboratorio de Realidad virtual y Aumentada para el aprendizaje de Anatomía Humana- (ejecución 2025-2026)



Modernización de los laboratorios de Fisiología, Histología y Patología



2025

Inversión
\$ 798 millones

Obras de adecuación, dotación de mobiliario y equipos especializados

En ejecución



5. Retos y proyecciones 2026

A partir de los resultados 2025, se identifican como retos estratégicos para la gestión 2026:

- **Profundizar la reforma curricular** en todos los programas, incorporando de manera explícita componentes de salud digital, inteligencia artificial, interculturalidad y enfoque de “Una sola salud”.

- **Fortalecer la investigación traslacional y los semilleros**, articulando proyectos de alto impacto territorial con el CITES y las redes nacionales e internacionales de colaboración.
- **Escalar los modelos exitosos de extensión** (como el Rincón Materno del CAII y las clínicas de atención psicológica) hacia esquemas de prestación de servicios universitarios más robustos y sostenible financieramente.
- **Consolidar la ruta de acreditación y renovación** de alta calidad en los distintos programas de la Facultad.
- **Profundizar en inclusión e interculturalidad**, implementando el Plan de Ajustes Razonables y fortaleciendo los apoyos a estudiantes de cupos especiales.

Nueva oferta 2026 Diplomados Y Educación Continua



11 de septiembre de 2025 se llevó a cabo el Consejo de Facultad, ofertar primer semestre 2026.

1. Diplomado en Implantología oral a cargo de la profesora Xiomara Serpa.
2. Diplomado en Cuidado Humanizado a cargo de la profesora Haidy Oviedo
3. Diplomado en Seguridad Del Paciente a cargo del profesor Juan David Salcedo.
4. Diplomado en Cuidados Paliativos a cargo de la Dra. María Paula Rondón y el Docente Álvaro López.
5. Diplomado en Perfilación Criminal a cargo de la profesora Jennifer Carvajal.
6. Diplomado en Estética Dental: a cargo del Dr Harold Berdugo y la dra Yesica Mejia.
7. Diplomado en Rehabilitación Oral: a cargo del Dr Harold Berdugo.
8. Diplomado en Salud Mental; En contexto escolar a los colegios a cargo del profesor Jorge Vargas.
9. Diplomado de Integración de Medicinas Ancestrales, Tradicionales y Modernas a cargo del Doctor Iván Eduardo Abello
10. Innovación Digital con IA en Ciencias de la Salud: Jorge Vargas

Semestre 2026-1 y 2026-2



Programas Académicos

Posgrado

PROGRAMA	2025
Maestría en Enfermería	✓ Renovación registro calificado (7 años)
Especialización en Ginecología y obstetricia	✓ Aprobación por Consejo Académico- RADICADO
Especialización en Pediatría social	✓ Aprobación por Consejo Académico :: RADICADO
Doctorado en Ciencias de la Salud	✓ Aprobación por Consejo de Facultad – Construcción



7

NUEVOS FCS

NUEVOS POSGRADOS PROYECTADOS – 2026

- **Especialización en Cirugía General*****
- **Maestría en Materno-Perinatal*****
Aprobación por Consejo Facultad
- **Maestría en Cuidado Critico Enfermería ******
Aprobación por Consejo Facultad
- **Especialización en Psiquiatría ******
- **Especialización en Cirugía y Estomatología ******
- **Maestría en Neuropsicología Clínica******
- **Maestría en psicología Clínica y de la salud*******

****Documento en construcción



FACULTAD DE CIENCIAS DE LA SALUD

Calle 29H3 No. 22-01

Edificio Ciénaga Grande Norte, Piso 2

Santa Marta - Colombia PBX: (57-605) 438 1000 Ext. 3327

cienciassalud@unimagdalena.edu.co

www.unimagdalena.edu.co



UNIMAGDALENA
ACREDITADA EN ALTA CALIDAD Y
COMPROMETIDA



Proyecto CTel en Salud para el 2026

Ciudadela de Innovación en Salud y Ciencias Clínicas Ecosistema regional de salud digital, innovación clínica e investigación

La Universidad del Magdalena propone la creación de la **Ciudadela de Innovación en Salud y Ciencias Clínicas**, un proyecto de Ciencia, Tecnología e Innovación (CTel) orientado a cerrar brechas críticas en la calidad, acceso, resolutivez y innovación de los servicios de salud en el Departamento del Magdalena y la Región Caribe. El proyecto responde a una problemática estructural caracterizada por inequidades territoriales profundas, capacidad instalada limitada, insuficiente infraestructura científica y tecnológica, baja interoperabilidad, rezago en salud digital y telemedicina, dificultades en la formación avanzada del talento humano y escasa articulación entre academia, sistema de salud y comunidades.

La Ciudadela se concibe como un **Campus Integrado de Ciencias de la Salud**, articulado a los lineamientos del FoCTI (Ciencias Médicas y de la Salud) y del Programa Nacional de CTel en Salud, que concentrará laboratorios especializados, centros de simulación clínica y quirúrgica, una plataforma interoperable de salud digital, un Centro Universitario de Telemedicina y Telesalud, unidades de investigación aplicada, infraestructura para análisis de datos en salud, un biobanco regional y espacios de formación avanzada para programas de pregrado, posgrado y educación continua. Esta infraestructura permitirá fortalecer la capacidad regional para realizar investigación de alto nivel, desarrollar innovación clínica, ampliar servicios de telemedicina y mejorar los procesos de educación de profesionales y especialistas.

El proyecto integra cinco componentes dominantes:

1. Innovación en servicios de salud
2. Infraestructura y transformación digital
3. Telemedicina y telesalud
4. Investigación aplicada y salud pública
5. Formación del talento humano en salud



UNIMAGDALENA



Incluyente
Innovadora
Comprometida

PABLO VERA SALAZAR. Rector 2024-2028

FACULTAD DE CIENCIAS DE LA SALUD

Calle 29H3 No. 22-01

Edificio Ciénaga Grande Norte, Piso 2

Santa Marta - Colombia PBX: (57-605) 438 1000 Ext. 3327

cienciassalud@unimagdalena.edu.co

www.unimagdalena.edu.co